

# บทที่ 3

การปฏิบัติตามมาตรการติดตามตรวจสอบ

ผลกระทบสิ่งแวดล้อม

โครงการ เดอะ ไดมอนด์ นวนคร-ตลาดไท

### บทที่ 3

## การปฏิบัติตามมาตรการติดตามตรวจสอบผลกระทบ สิ่งแวดล้อม

ตามที่สำนักงานนโยบายและแผนทรัพยากรธรรมชาติและสิ่งแวดล้อม (สผ.) ได้มอบหมายให้ นิติบุคคลอาคารชุด เดอะ ไดมอนด์ นวนคร-ตลาดไท ซึ่งบริหารทำการศึกษผลการติดตามตรวจสอบตามมาตรการติดตามตรวจสอบผลกระทบสิ่งแวดล้อมโครงการ เดอะ ไดมอนด์ นวนคร-ตลาดไท อาคาร เอ ในระยะดำเนินการ ระหว่างเดือน กรกฎาคม-ธันวาคม 2566 พร้อมทั้งจัดทำรายงานผลการติดตามตรวจสอบตามมาตรการฯ เสนอต่อสำนักงานนโยบายและแผนทรัพยากรธรรมชาติและสิ่งแวดล้อม (สผ.) โดยมีการตรวจวัดคุณภาพสิ่งแวดล้อมด้านคุณภาพน้ำทิ้ง ในระยะดำเนินการ ซึ่งมีวิธีการตรวจวัด วิธีการวิเคราะห์ และมาตรฐานในการตรวจวิเคราะห์ดังตารางที่ 4



ตารางที่ 4 มาตรการติดตามตรวจสอบผลกระทบสิ่งแวดล้อมในกระดำเนินการ The Diamond นวนคร-ตลาดไท

กำหนด โดยมีดัชนีตรวจวัด คือ	ออกสู่นนภาระจายอม ของพื้นที่โครงการ แต่ ละส่วน	แสดงผลการทำงานของ ระบบบำบัดน้ำเสียในแต่ละ วันและจัดทำบันทึก รายละเอียดดังกล่าวตาม แบบ พส.1	และข้อมูลซึ่งแสดงผล การทำงานของระบบ บำบัดน้ำเสียในแต่ละ วันและจัดทำบันทึก รายละเอียดดังกล่าว ตามแบบ พส.1 เก็บไว้ ภายในพื้นที่โครงการ เป็นระยะเวลา 2 ปี นับตั้งแต่วันที่มีการ เก็บสถิติและข้อมูล นั้น	ได้ อยู่ระหว่างดำเนินการ
<ul style="list-style-type: none"> <li>- ความเป็นกรด-ด่าง (pH)</li> <li>- บีโอดี BOD</li> <li>- ปริมาณของแข็งแขวนลอย (Suspended Solid)</li> <li>- Sulfide</li> <li>- TKN</li> <li>- ไขมันและน้ำมัน (Grease &amp; Oil)</li> <li>- ปริมาณ โคลิฟอร์มแบคทีเรียชนิดฟัลด์ (Total Coliform Bacteria)</li> </ul>		<ul style="list-style-type: none"> <li>- จัดทำรายงานสรุปผลการ ทำงานของระบบบำบัดน้ำ เสียในแต่ละเดือนตามแบบ พส.2 และเสนอรายงาน ดังกล่าวต่อเทศบาลเมืองท่า โขลง ภายในวันที่ 15 ของ เดือนถัดไปหรือรายงาน ด้วยวิธีการทาง อิเล็กทรอนิกส์ตามที่อธิบดี กรมควบคุมมลพิษประกาศ กำหนด</li> </ul>	<ul style="list-style-type: none"> <li>- เสนอรายงานต่อ เทศบาลเมืองท่าโขลง ภายในวันที่ 15 ของ เดือนถัดไป</li> </ul>	
6.ระบบน้ำใช้	- เส้นท่อประปา	- ตรวจสอบการแตกหรือ	- เดือนละ 1 ครั้ง	ดำเนินการตาม

ตารางที่ 4 มาตรการติดตามตรวจสอบผลกระทบสิ่งแวดล้อมในกระดำเนิการ The Diamond นวนคร-ตลาดไท

- การแตกหรือรื้อของท่อประปา	- ถึงเก็บน้ำได้ดินและดังเก็บน้ำสำรอง	รื้อรื้อของท่อประปา	ตลอดระยะดำเนินการ	มาตรการเพื่อให้ผู้พักอาศัยน้ำใช้ตลอดเวลา	เอกสารอ้างอิง
7.ระบบระบายน้ำ	- ท่อระบายน้ำของโครงการ	- ตรวจสอบโครงสร้าง/การเคลื่อนตัว/การทำความสะอาดถังเก็บน้ำใต้ดินและถังเก็บน้ำสำรอง	- ทุก 6 เดือน ตลอดระยะดำเนินการ	ดำเนินการตามมาตรการดับอัคคีภัยขั้นต้นอย่างมีประสิทธิภาพ	เอกสารอ้างอิง ข้อ 2 หน้า 7
8.การจัดการมูลฝอย	- ถึงจุดต้น/กีดขวางทางไหลของน้ำภายในท่อระบายน้ำ	- ตรวจสอบถังรับรื้อรับมูลฝอยให้มีความปลอดภัย	- เดือนละ 1 ครั้ง ตลอดระยะดำเนินการ	ดำเนินการตามมาตรการเก็บขยะสับคั่วและ 2 ครั้ง	เอกสารอ้างอิง ข้อ 5 หน้า 8
9.ไฟฟ้า	- ระบบไฟฟ้าบริเวณพื้นที่โครงการ	- ตรวจสอบถังรับรื้อรับมูลฝอยให้มีความปลอดภัย	- เดือนละ 1 ครั้ง ตลอดระยะดำเนินการ	ดำเนินการตามมาตรการเก็บขยะสับคั่วและ 2 ครั้ง	เอกสารอ้างอิง ข้อ 5 หน้า 8
10.การป้องกันอัคคีภัย	- สภาพการใช้น้ำมัน/แก๊ส	- ตรวจสอบถังรับรื้อรับมูลฝอยให้มีความปลอดภัย	- เดือนละ 1 ครั้ง ตลอดระยะดำเนินการ	ดำเนินการตามมาตรการเก็บขยะสับคั่วและ 2 ครั้ง	เอกสารอ้างอิง ข้อ 5 หน้า 8



ตารางที่ 4 มาตรการติดตามตรวจสอบผลกระทบสิ่งแวดล้อมในระยะดำเนินการ The Diamond นวนคร-ตลาดไท

ภายในพื้นที่โครงการ	ควบคุม (FCC) เครื่องตรวจจับควัน (Smoke Detector) เครื่องตรวจจับความร้อน (Heat Detector) 2.แจ้งเหตุ โดย ใช้มือถือ (Fire Alarm Manual Station) และกริ่งสัญญาณเตือนภัย (Alarm Bell) 3.ระบบป้องกันอัคคีภัย ได้แก่ ตู้เก็บสายลิฟต์น้ำดับเพลิงพร้อมอุปกรณ์ (Fire Hose Cabinet FHC) ตามที่เสนอรายละเอียดโครงการ 4.ทางหนีไฟ	พื้นที่โครงการให้อยู่ในสภาพดีพร้อมใช้งานอยู่เสมอ	ระบุในคู่มือการใช้งานตลอดระยะดำเนินการ	งาน ทำการตรวจสอบของอุปกรณ์ ทั้งในห้องชุด และส่วนกลาง	
<p>ภายในพื้นที่โครงการ</p> <p>- จัดให้มีการอบรมวิธีการใช้อุปกรณ์ป้องกันอัคคีภัย อย่างน้อยปีละ 1 ครั้ง</p> <p>- การใช้อุปกรณ์ป้องกันอัคคีภัยภายในพื้นที่โครงการให้อยู่ในสภาพดี พร้อมใช้งานอยู่เสมอ</p> <p>- จัดให้มีการอบรมวิธีการใช้อุปกรณ์ป้องกันอัคคีภัย อย่างน้อยปีละ 1 ครั้ง</p> <p>- ไม่ให้มีสิ่งกีดขวางทางหนีไฟ</p>					
<p>11.การคมนาคม</p> <p>- บ้าย สัญญาณจราจร และลูกศรแสดงทิศทางการเดินรถภายในโครงการ</p> <p>- สภาพการใช้งานระบบส่องสว่าง</p>	<p>ภายในนิคมอุตสาหกรรม</p> <p>ชุด</p> <p>- บ้าย สัญญาณจราจร และลูกศรแสดงทิศทางภายในพื้นที่โครงการ</p> <p>- ระบบไฟฟ้าส่องสว่าง</p>	<p>- ตรวจสอบป้าย สัญญาณจราจร และลูกศรแสดงทิศทางการเดินรถภายในโครงการให้มีสภาพดีตลอดเวลา</p> <p>- ตรวจสอบสภาพการใช้งาน</p>	<p>- เดือนละ 1 ครั้ง ตลอดระยะดำเนินการ</p>	<p>ทำการตรวจสอบสัญญาณของอุปกรณ์</p> <p>ทำการตรวจสอบมาตรการ</p>	<p>เอกสารอ้างอิง</p> <p>ข้อ 4.1 หน้า 9</p>

ตารางที่ 4 มาตรการติดตามตรวจสอบผลกระทบสิ่งแวดล้อมในกระบวนดำเนินการ The Diamond นวนคร-ตลาดไท

<p>-ป้าย สัญลักษณ์จราจร และลูกศรแสดงทิศทางการเดินรถภายในโครง</p> <p>-สภาพถนนการจราจร</p> <p>-สภาพการใช้การระบบส่องสว่างและการใช้ งานของกล้องโทรทัศน์วงจรปิด (CCTV)</p>	<p>กล้องโทรทัศน์วงจรปิด</p> <p>ถนนการจราจร</p> <p>-ป้าย สัญลักษณ์จราจร และลูกศรแสดงทิศทางการเดินรถภายในโครง</p> <p>- ถนนการจราจร</p> <p>- ระบบไฟฟ้าส่องสว่าง</p> <p>กล้องโทรทัศน์วงจรปิด (CCTV)</p>	<p>ระบบส่องสว่างทางข้ามที่ ให้รถข้ามที่</p> <p>- ตรวจสอบป้าย สัญลักษณ์จราจร และลูกศรแสดงทิศทางการเดินรถภายในโครงให้มีสภาพดีตลอดเวลา</p> <p>- ตรวจสอบให้มีสภาพดีไม่ชำรุด พร้อมใช้งาน</p> <p>- ตรวจสอบสภาพการจราจร ระบบส่องสว่าง และกล้องโทรทัศน์วงจรปิด (CCTV) หากชำรุดให้รีบซ่อมแซมทันที</p>	<p>-เดือนละ 1 ครั้ง ตลอดระยะดำเนินการ</p>	<p>ดำเนินการแก้ไขเปลี่ยนแปลงใหม่หากพบการชำรุด</p>	<p>เอกสารอ้างอิง ข้อ 8 หน้า 13</p> <p>เอกสารอ้างอิง ข้อ 11 หน้า 15</p>
<p>12.ทัศนียภาพ</p> <p>- การเจริญเติบโตของต้นไม้ในแปลงสวนหย่อม และต้นหญ้าหากพบว่ามีต้นไม้เหี่ยวเฉา หรือตาย ให้บำรุงดูแลและปลูกเพิ่มเติมทันที</p>	<p>-พื้นที่สีเขียวภายในโครงการ</p>	<p>-ตรวจสอบการเจริญเติบโตของต้นไม้ให้เหี่ยวเฉาหรือตาย</p> <p>-ความชุ่มชื้นของพื้นดินบริเวณพื้นที่สีเขียว</p>	<p>-เดือนละ 1 ครั้ง ตลอดระยะดำเนินการ</p>	<p>ดำเนินการคงสภาพเดิม พร้อมทำการตรวจสอบอย่างสม่ำเสมอ</p>	<p>เอกสารอ้างอิง ข้อ 14 หน้า 17 และข้อ 3 หน้า 8</p>

ตารางที่ 4 มาตรการติดตามตรวจสอบผลกระทบสิ่งแวดล้อมในกระดำนิงการ The Diamond นคร-ตลาดไท

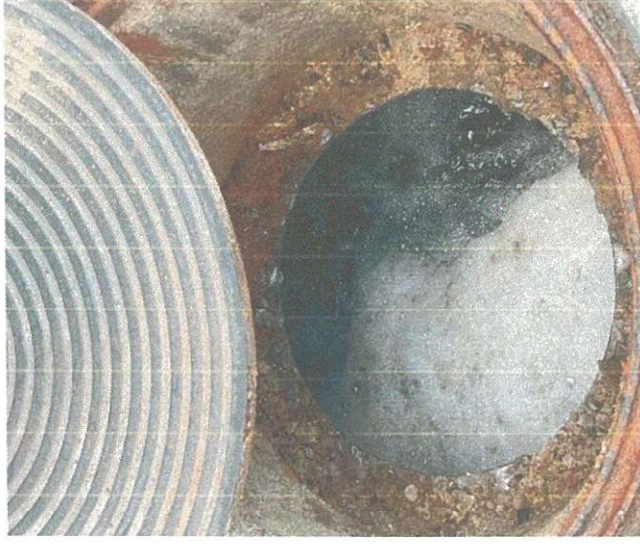
## 1.2 อุปกรณ์ภายในระบบบำบัด





ตารางที่ 4 มาตรการติดตามตรวจสอบผลกระทบสิ่งแวดล้อมในระยะดำเนินการ The Diamond นวนคร-ตลาดไท

## 2.ระบบระบายน้ำ



ตารางที่ 4 มาตรการติดตามตรวจสอบผลกระทบสิ่งแวดล้อมในกระยะดำเนินการ The Diamond นวนคร-ตลาดไท

3. การปรับปรุงทัศนียภาพและบดบังแสงแดด

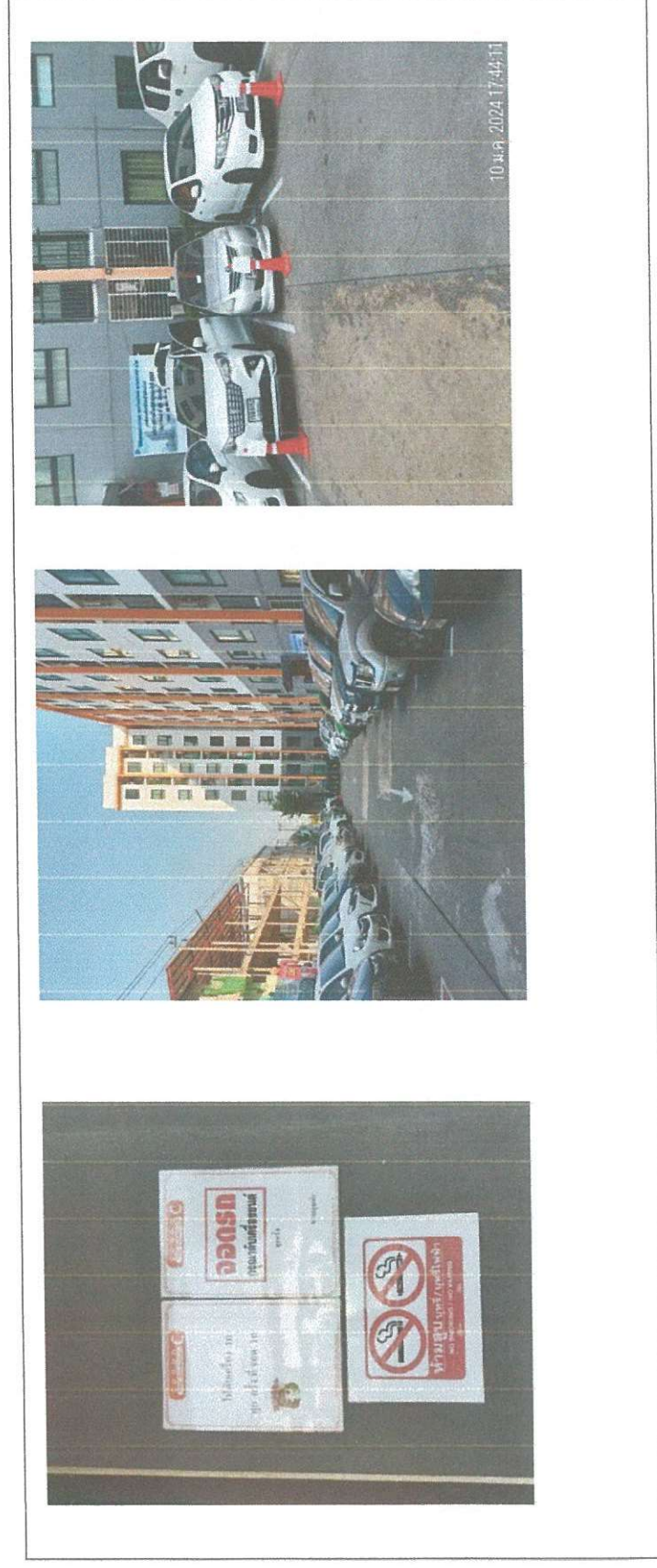




ตารางที่ 4 มาตรการติดตามตรวจสอบผลกระทบสิ่งแวดล้อมในกระด้างดำเนินการ The Diamond นคร-ตลาดไท

4.คุณภาพอากาศและระดับเสียง

4.ป้ายเตือนให้ดับเครื่องยนต์ขณะจอดรถ



ตารางที่ 4 มาตรการติดตามตรวจสอบผลกระทบสิ่งแวดล้อมในกระยะดำเนินการ The Diamond นวนคร-ตลาดไท

5 การจัดการขยะมูลฝอยภายในโครงการ





ตารางที่ 4 มาตรการติดตามตรวจสอบผลกระทบสิ่งแวดล้อมในระยะดำเนินการ The Diamond นวนคร-ตลาดไท

#### 6. การป้องกันและบรรเทาสาธารณภัย





ตารางที่ 4 มาตรการติดตามตรวจสอบผลกระทบสิ่งแวดล้อมในกระดาดน้ำ The Diamond นวนคร-ตลาดไท

## 7. น้ำใช้



ตารางที่ 4 มาตรการติดตามตรวจสอบผลกระทบสิ่งแวดล้อมในระยะดำเนินการ The Diamond นวนคร-ตลาดไท

#### 8.การใช้ไฟฟ้า





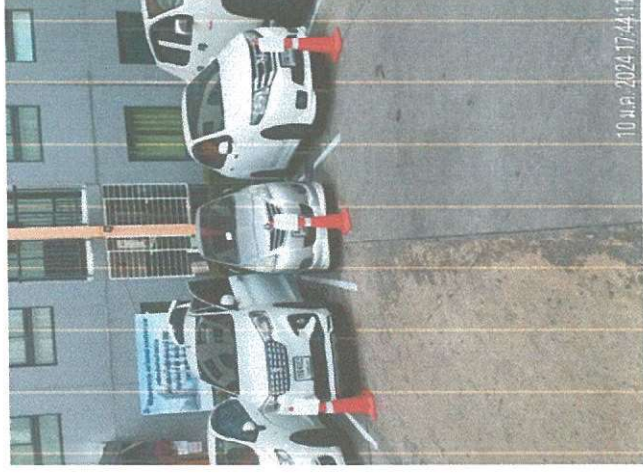
ตารางที่ 4 มาตรการติดตามตรวจสอบผลกระทบสิ่งแวดล้อมในระยะดำเนินการ The Diamond นวนคร-ตลาดไท

#### 10.อาชีพอนามัยและความปลอดภัย



ตารางที่ 4 มาตรการติดตามตรวจสอบผลกระทบสิ่งแวดล้อมในระยะดำเนินการ The Diamond นวนคร-ตลาดไท

#### 11.ความปลอดภัยในชีวิตและทรัพย์สิน





ตารางที่ 4 มาตรการติดตามตรวจสอบผลกระทบสิ่งแวดล้อมในระยะดำเนินการ The Diamond นวนคร-ตลาดไท

### 13. คมนาคมขนส่ง





ตารางที่ 4 มาตรการติดตามตรวจสอบผลกระทบสิ่งแวดล้อมในระยะดำเนินการ The Diamond นวนคร-ตลาดไท

#### 14 ทัดนียภาพ

